

女がいつまでも元気だということは  
「セクシー現役」でもありますね。



さて「セクシー」って、女の 専門用語? 専売特許?



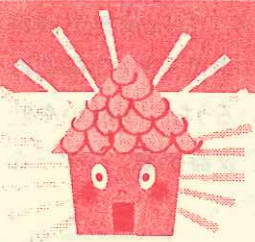
今は縁台へ「はす」に腰をおろす人は、殆んどない、むかしはそれが、女なら誰でもそうする、ごく普通な身ごなだったが、いまはちがう。皆さんが真正面向きに腰かけて、その真正面むきのまま、お茶をのむ……気にせずでしたが、私も、「はす」組です。縁台のような長手のものへ腰をおろす時は、無意識のうちに、すこし斜めに身を置きます……子供の時からひとりだに目から覚えて、その姿勢が身についたものようです。

(幸田文「季節のかたみ」より)

「はす」の身ごなし、姿勢など、これは着物時代だけのセクシーでしょうか。

人の心をくすぐるために、自分はどんなスキルや道具を持っているのか?  
たまには振り返ってみましょう。「セクシー現役」って、やっぱり大切な女の勲章!

これはちょっと「驚き」。



門扉は道路に面したところにつけるもの?  
その常識を疑って誕生。  
「玄関ポーチ取り付け用門扉」  
(アーキキャスト 東洋エクステリア)

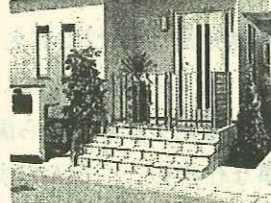


一戸建てなのに、道路から玄関までのアプローチが狭いため、今まで門扉をあきらめていた方。  
そこで登場したのが、門扉の取り付け位置を従来の道路境界から玄関前のポーチに移動した「ポーチエクステリア」。  
機能性と開放感を維持しながら、プライバシーとセキュリティも兼ね備え、門扉のある安心な暮らしを実現することができます。

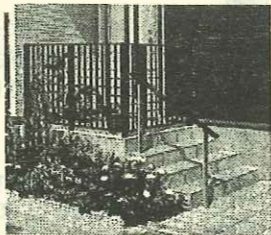
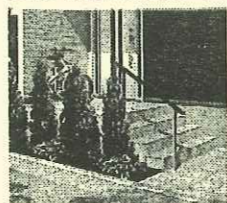
【道路と直角に階段のあるケース】



【道路と平行に階段のあるケース】



【道路と直角に階段のあるケース】



また、同社からキャスターやレールの必要がなく、設置時に床面を加工する手間が省ける「車庫専用伸縮門扉」も新発売される予定です。よろしければお問合せください。

▼お問い合わせは

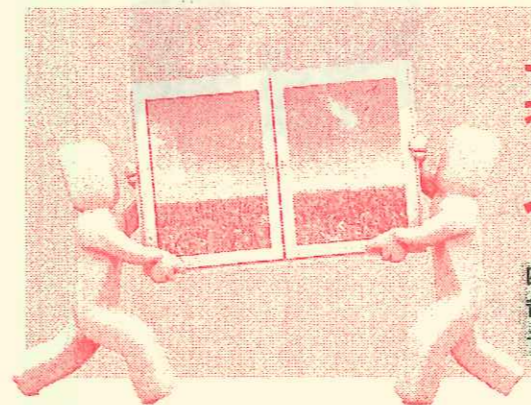
春建設 〒840-0861 佐賀市嘉瀬町中原 2015-11 Tel.24-0749

その心は、大量生産、大量消費、大量破棄社会からのGood Bye!

あり余っているから、すぐお金で買えるから、いつでもどこにでも捨てられるから。そんな社会と暮らしが、本当に望んだものなのか、快適なのか。これからはまず疑おう。それには、きちんとして、わかりやすくして一流の物差しがある。その物差しは、風土と季節、文化的、伝統的がいい。みんなに共通で、しかも変わることがないから。日本人なら毎日の生活の中で使いこなせるから。

# 大切にしよう新聞

2011.4



## 暮らしの歳時記 インテリアの室礼

四季折々の行事の心や季節の情緒をあらわすことのできるインテリアの室礼。昔から伝えられてきた暮らしを大切にしながら、これからの生活をより豊かに楽しんでいきたい。そんなちょこっとアレンジしたインテリアの室礼をご紹介します。

## 4月の歳時記「桜」の室礼「花祭」の室礼

4月の上旬は桜の見ごろ。日本の春といえば、桜のお花見です。一年の中でも見ごろはたった1週間。だからでしょうか、人々に強烈な印象を与えてくれます。この期間を逃すわけにはいきません。お花見だけではなく、お部屋のインテリアも桜で満開にして、「桜」の室礼を楽しみましょう。



### ●桜の花束

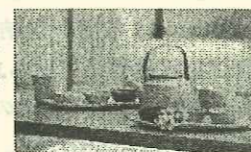
桜の大ぶりの枝を大きめのフラワーベースに入れて飾るのもかっこよくて素敵ですが、花のついている一枝一枝をカットし、集めて桜の花束を作って飾るのはいかがでしょうか。

少し小ぶりになりますが、淡いピンク色が集まると少し色も濃く目に映り、めずらしくてかわいいですよ。カゴなんかに入れてダイニングテーブルの真ん中に飾ると、お料理が映えて食卓がパッと明るくなります。



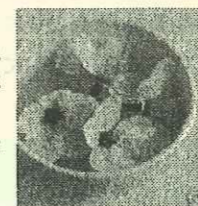
### ●来客のときに

来客があってお茶を出すときに、先程の作った花束からスッと1本取り出し、ソーサーの上に添えてお出しする。そういった心使いが話題作りの1つにもなりますし、テーブルも華やかになります。



### ●散ってしまった花びらは

花も散り始めたら、平たいボウルやお皿にお水を張り、その上に花びらや落ちた花の頭を浮かべましょう。玄関や洗面所などちょこっと目に留まるところに飾ると、さりげない演出になります。



桜前線が日本を駆け巡っている真只中の4月8日は「花祭」です。お花見以外に大切にされてきた4月の行事で、この日はお釈迦様の降誕日といわれ、誕生をお祝いします。

仏教の行事で、灌仏会(かんぶつえ) 仏生会(ぶっしょうえ)などと呼ばれています。竹のヒシャクで釈迦像に甘茶を三回注いで拝むのです。

甘茶をかけるのは、お釈迦様が産まれたときに、天から甘露の温水と清水が降り注いだ、という故事に基づいているのだそうです。

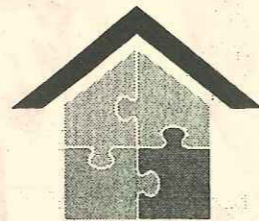
この甘茶はお参りの人にもふるまわれ、これを飲むと無病息災でいられるとか、様々な言い伝えがあります。

ご自宅でもこの日に甘茶を飲むと季節を感じられると思います。

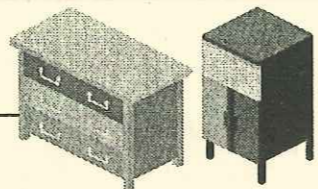


日本では仏教伝来以来の歴史がある灌仏会が春爛漫、花盛りの季節の行事であることから「花祭」と呼ばれるようになり、人々に広まっていったといわれています。昔からずっと日本の春は美しかったのです。そんなことを思い浮かべながら、インテリアに「桜」の室礼、「花祭」の室礼を取り入れていくのも感慨深いものです。

# 大切なものを賢くしまう 収納術



「もの」がいっぱいの現在。住まいの収納は大きな関心事のひとつになっています。住まいにある様々な「もの」はその収納場所や収納方法に決まりはなく、それぞれのライフスタイルで自由にできるものです。豊かな発想と自由な表現で楽しい収納を考えましょう。



## 方法別の収納

今回は収納方法によって収納するモノや場所の適正があることを解説します。収納の基本行為は次の4つです。

- 1 棚に置く 2 床に置く 3 吊るすか架ける 4 引き出しに入れる

これに次の2つの分類が加わります。

### 1 集中型と分散型

- (1)集中型：例としては季節モノや普段使わないモノを納戸や物置に収納
- (2)分散型：例としては普段良く使うモノを使う場所に収納

### 2 見える収納と隠す収納

- (1)見える収納：普段良く使うモノや見えていないと使いにくいモノ
- (2)隠す収納：あまり使わないモノや見た目が美しくならないモノ

収納の仕方の基本は上記の方法を複合的に考えます。

例えば床に置いた棚に収納したり、床に置いたハンガーパイプに吊るしたり。集中型でもその中をどのように整理するかで使い勝手も変わってきますし、分散型では深さ(薄さ)や長さ、高さをどのようにつくるかで収納量や収納方法が変わってきます。

見える収納の代表的なものはTVや電話、時計などがありますが、高さを揃えたり色を揃えたりすることでインテリアの一部として収納を見せる工夫もできます。

見せる収納の代表は棚や床置きですし、隠す収納はタンスの中に吊るしたり引き出しにしまったり、棚に扉をつけたりする収納です。

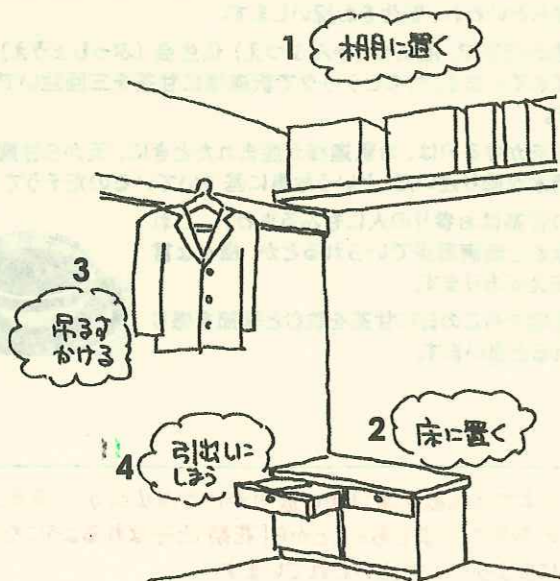
隠す収納では押入や納戸がその代表でした。しかし案外使いにくくなっているのも押入だったりします。それは多分ライフスタイルや家具やモノが時代とともに変わってきているからだと思われます。

奥行き90cmは布団を収納するには最適ですが、その他のモノを収納するにはちょっと深すぎますよね。だからホームセンターには押入用の収納ボックスや収納棚が多く陳列されているのでしょう。

いずれにしても収納の基本動作は前述の4つですので、収納する場所やモノによって4つの方法を組み合わせながら工夫すると案外大量のモノが収納できますよ。

見せる収納の代表的なものはTVや電話、時計などがありますが、高さを揃えたり色を揃えたりすることでインテリアの一部として収納を見せる工夫もできます。

見せる収納の代表は棚や床置きですし、隠す収納はタンスの中に吊るしたり引き出しにしまったり、棚に扉をつけたりする収納です。



# こもだるサンの 子育て日記



はいは(こもだる) ちち(だんな) みゆう(娘)  
偉らく母 偉らく父 平成10年生まれ

こもだる(狐樽)とは薫(わら)の狐(こも)でくるんだ酒樽のこと。お酒を愛しすぎて自分のあだ名にしてしまいました。

## 再就職への道

超未熟児 835グラム  
で誕生した美優。



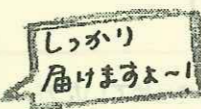
とっても元気に成長中です。  
これならきっと保育園に預けても大丈夫!



こもだるサンの仕事復帰への闘志もますます  
めらめら ヒートアップ!

インターネットで仕事探し開始です。  
仕事を探しているだけでワクワクします。

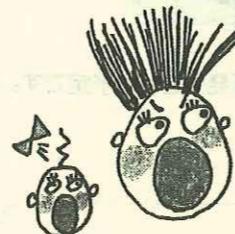
そして...10社ほどに作品と履歴書を郵送することになりました。



さてさて次は...  
保育園をさがさなくてははいけません。  
市役所へGO!

と・こ・ろ・が...

保育園に入所するには、  
仕事をしている  
証明書が必要です。



だって今、求職中で、保育園が決まっていなければ仕事だって決められないじゃないですか! しかも、職場が通勤時間30分以内(※1)じゃないとムリなんて...私が応募した会社は全て都内。  
(※1)当時わが家が暮らしていたのは都内まで約1時間ほどかかる所でした。

当時は今以上に手持ちの女性が働く環境が整っていなかったのです。



家が完成するまでには、さまざまな専門の職人が関わります。その職種はおよそ二十。面白いのは棟梁の下に、突如現れ、自分の持ち場が終わると、疾風のように去っていくありさま。家づくりを知るには多々あれど、職人の役割を知れば、それは生きた勉強。

## ご家族の健康を考えるのが、今の「内装屋」。

「シックハウス症候群」という言葉をご存知ですか?

原因にはいろいろありますが、内装では内装材や内装工事から発生するホルムアルデヒドを代表とする揮発性化学物質などが原因で、住んでいるうちに、めまいや吐き気、頭痛、平衡感覚の失調や呼吸器疾患、アトピーなどの皮膚炎の症状が現れることです。

ですから、特に室内にクロスを張るとき、その内装材や接着剤にホルムアルデヒドなどが多量に使われていないかはとても気にかけてます。(お奨めは写真のマークF☆☆☆☆=フォースターのもの)



環境先進国ドイツで有名な壁紙「ルナファーザー」をはじめ、安全と耐久性とコストを考慮して、安心できる内装材や接着剤を世界中から調べることも、今は内装屋の大事な仕事の一つなんです。インターネットには多いに重宝しています。

